

# МОСКОВСКИЙ ГОРОДСКОЙ ЦЕНТРАЛЬНЫЙ ТУРИСТСКИЙ КЛУБ

## ОТЧЕТ

(техническое описание)

### **о пешеходном туристском походе третьей категории сложности по Кузнецкому Алатау (4 - 18 августа 2004 г.)**

ст. Балыкса – р. Теренсу – р. Бол. Канзас – пер. Геологов – р. Переходная –  
р. Бол. Казыр – р. Ханнойгой – пер. Хмурый – р. Бол. Хунухузук – пер. Караташский  
– р. Мал. Казыр – р. Высокогорный – г. Бол. Зуб - г. ХВИ (траверс, 1Б) – р. Амзас –  
ст. Лужба

Адрес руководителя: Москва

E-mail: islamov@laser.ru

Исламов Рафаэл Шайхиевич

Маршрутная книжка № 1/1-305.

Маршрут рассмотрен и утвержден

Московской МКК 07.07.2004

Маршрутно-квалификационная комиссия рассмотрела отчет и считает, что поход может быть зачтен всем участникам и руководителю.

Маршрут имеет третью категорию сложности по пешеходному туризму.

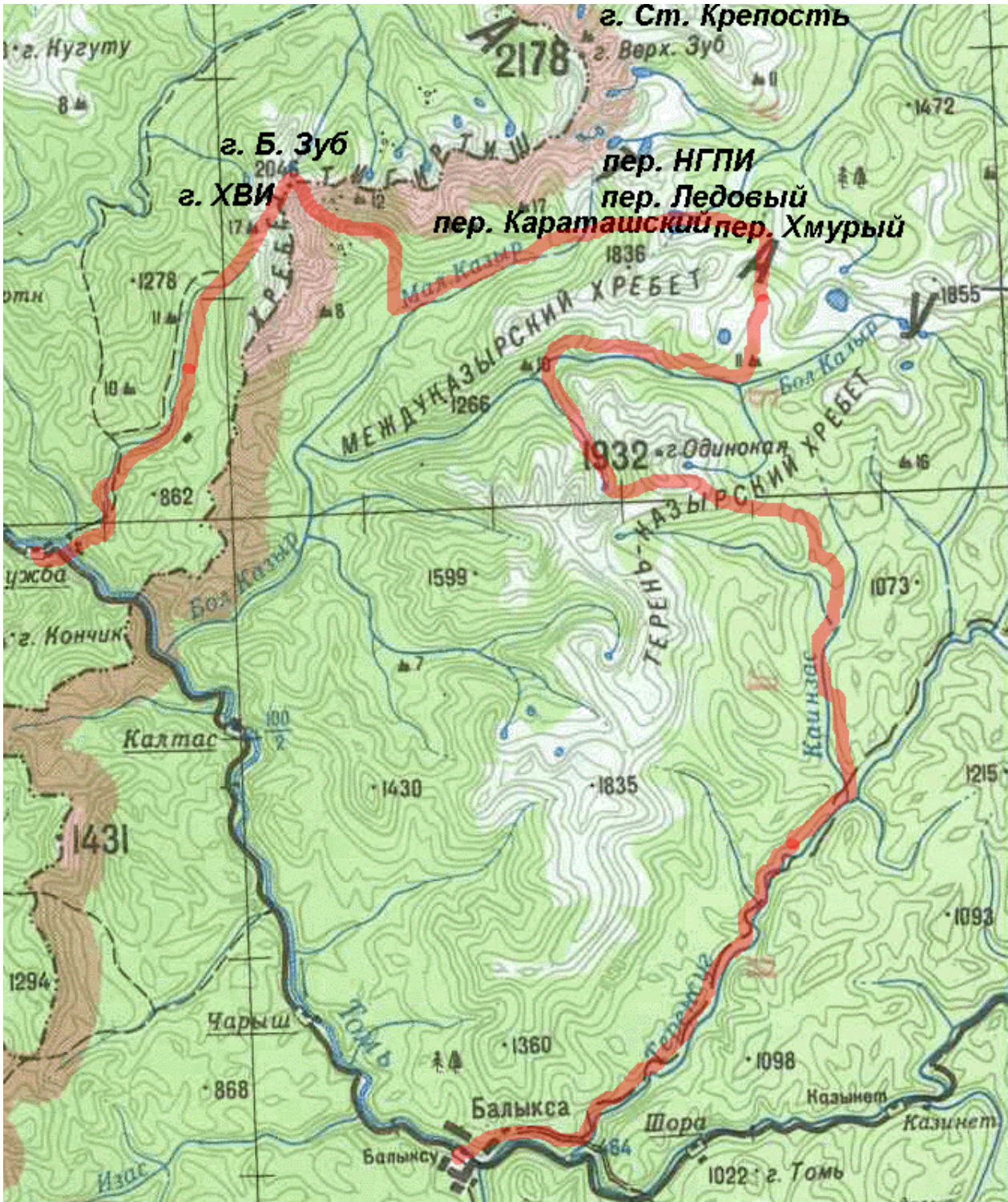
Отчет использовать в \_\_\_\_\_

Москва, 2004 г.

**Аннотация**

В отчете приводятся материалы о совершенном в августе 2004 года пешеходном походе по Кузнецкому Алатау в рамках технического описания маршрута. 1 схема, 3 табл., 36 фотогр., 30 с.

© Отчет составлен Исламовым Р.Ш. Фотографии Исламова Р.Ш.



Обзорная схема маршрута.

## 1 Общие справочные сведения о маршруте

Таблица 1

### Паспорт похода

1.	Место проведения	Кузнецкий Алатау
2.	Вид туризма	пешеходный
3.	Категория сложности похода	третья
4.	Протяженность активной части	160 км
5.	Ходовых дней	14 (включая 1.5 дневки)
6.	Сроки проведения	4 – 18 августа 2004 г.
7.	Нитка маршрута	ст. Балыкса – р. Теренсу – р. Бол. Канзас – пер. Геологов – р. Переходная – р. Бол. Казыр – р. Ханныгой – пер. Хмурый – р. Бол. Хунухузук – пер. Караташский – р. Мал. Казыр – р. Высокогорная траверс г. Бол. Зуб - г. ХВИ (1Б) р. Амзас – ст. Лужба
8.	Чисто ходовое время (ч.х.в.)	69 ч
9.	Среднее ч.х.в. в день	5.0 ч/день
10.	Средняя скорость движения	2.3 км/час
11.	Прохождение пути в день	11.2 км
12.	Пройдено:	траверсов: 1Б – 1, н/к – 1 перевалов: н/к – 3 переправ: 1Б – 1, 1А – 3, н/к – 6 прижимов: 1А – 2 леса: 2Б – 1 км, 2А – 15 км, 1Б – 12 км, 1А – 8 км, н/к – 35 км курумника: 2А – 2 км, 1А – 9 км
13.	Количество участников	8
14.	Руководитель группы	Исламов Рафаэл Шайхиевич
	Участники	Исламова Светлана Николаевна Исламова Эльвира Рафаэловна Исламов Данил Рафаэлович ... ... ... ...
15.	Номер маршрутной книжки	1/1-305 от 07.07.2004
16.	Место хранения отчета	
17.	Поход рассмотрен МКК	177-00-66665555

## График движения

Дни пути	Дата	Участок пути	Протяженность км/ч.х.в.	Перепад высот в м
1	4 VIII	ст. Балыкса – р. Теренсу –	8/1 <sup>40</sup>	+60
2	5	р. Канзас –	23/5 <sup>20</sup>	+100
3	6	р. Бол. Канзас – Ю.В. отрог г. Одинокая	14/5 <sup>50</sup>	+600
4	7	Ю.В. отрог г. Одинокая <i>Полудневка</i>	4/3 <sup>00</sup>	+200 –100
5	8	пер. Геологов (н/к) – р. Переходная	9/6 <sup>30</sup>	+220 –540
6	9	– устье р. Переходная	5/6 <sup>00</sup>	–180
7	10	р. Бол. Казыр – устье р. Маланкой	7/5 <sup>15</sup>	+180
8	11	р. Бол. Казыр – приток Гайдара – правый приток р. Ханнойгой	8/5 <sup>25</sup>	+220
9	12	пер. Хмурый (н/к) – пр. приток р. Хунухузук	7/4 <sup>30</sup>	+300 –180
10	13	пер. Караташский (н/к) – р. Мал. Казыр	9/4 <sup>50</sup>	+360 –710
11	14	– ручей Высокогорный	10/6 <sup>00</sup>	–170 +410
12	15	траверс г.Бол.Зуб-ХВИ (1Б) – р. Амзас	7/7 <sup>35</sup>	+790 –840
13	16	<i>Дневка</i>		
14	17	долина р. Амзас – устье р. Алгуй	14/6 <sup>00</sup>	–800
15	18	ст. Лужба	6/1 <sup>15</sup>	–50
Итого:			131х1.2=160 км 69 <sup>10</sup> ч.х.в.	+3300 –3470

Таблица 3

Балльная оценка сложности пешеходного маршрута [5]:

переправы	перевалы	траверсы	прижимы	Σ	зачет	лес/трава	осыпи	Σ	зачет	Г×А×К	итого
11	2	11	2	26	20	33	22	55	40	11	71

## 2 Техническое описание маршрута

Описание ведется по дням пути. Время (включая расписание транспорта) приведено местное (+4 часа по отношению к Московскому). В тексте время движения указано фактическое – типично оно складывалось из 45-50 мин чисто ходового времени (ч.х.в.) и 15–10 мин отдыха. Обеденный отдых занимал 70-100 мин. Термины "левый" и "правый" (берег, склон) даны орографически, в других случаях оговаривается – по ходу движения. В начале описания каждого дня пути приводится километраж в соответствии с картой, ч.х.в. и суммарный перепад набора (+) и потери (–) высоты. Километраж и высоты определялись по топографическим картам масштаба 1:100000 [2] и 1:200000 [3]. Для получения фактического километража приведенные цифры нужно домножить на коэффициент порядка 1.2, характерный для горной местности.

**1 день – 4.VIII.04**

Ст. Балыкса (440) – р. Теренсу (500). 8 км, 1<sup>40</sup> ч, + 60 м.

Поезд Москва-Новокузнецк N 118 прибыл в Новокузнецк утром в 6<sup>30</sup>. Единственная электричка до ст. Балыкса (Междуреченск-Бискамажа) отправляется в 7<sup>45</sup>, но доехать до Междуреченска к этому времени уже нереально. По идее остается ждать поезд Новокузнецк-Абакан N 696 отправлением в 20<sup>58</sup>. Рискнули (и вполне удачно) использовать третий вариант. Доехали на электричке до Междуреченска (1.5 часа, 22 р/чел), добрались на 11 рейсовом автобусе от вокзала до ст. Чульжан (1 час, 4 р/чел) и напросились в рабочий поезд до ст. Балыкса. До нашего приезда стояла хорошая жаркая погода, но погода портилась и уже к обеду небо серьезно затянуло. Поезд отправился примерно в 15<sup>30</sup> и, хоть и не скоро, довез нас до ст. Балыкса (3<sup>15</sup> часа, 30 р/чел). Здание станции большое (фото 1), но заперто на ключ. В 19<sup>00</sup> переправились через р. Томь по навесному мосту рядом со станцией. По натопанной тропинке проходим левее селения и выходим на хорошую автомобильную дорогу. В 21<sup>00</sup> пройдя метров 300 после первого правого притока Теренсу, встали на ночлег у берега на скошенной лужайке.



Фото 1. Станция Балыксу

**2 день – 5.VIII.04**

р. Теренсу (500) – устье р. Канзас (600). 23 км, 5<sup>20</sup> ч, +100 м.

Ночью и утром сильный дождь. Завтрак готовится под дождем. Выходим в 9<sup>40</sup>. После первого перехода отдыхаем у кострища с камнями сразу за устьем р. Хойлозол. Все время идем по хорошей дороге по правому берегу Теренсу. Много малины, встречается земляника. В 13<sup>00</sup> переходим вброд через мощную р. Н. Березовая. Рядом стоянка. Еще через полчаса переходим по камням через р. Мал. Березовая и устраиваемся на обед у старого кострища. Из-за дождя обедаем под тентом. За 2<sup>40</sup> дошли до р. Канзас. Перешли реку вброд попарно, с подстраховкой. Ширина реки метров 20, глубина около 60 см да и течение чувствуется (по обозначениям на карте – 1.2 м/с). Сразу встали на ночлег на хорошей стоянке (метров 100 ниже по течению, с дороги не видно). В темноте появился человек в непонятной форменной одежде, поинтересовался сигаретами и снова исчез.



Фото 2. Первое утро в походе.

**3 день – 6.VIII.04**

р. Канзас (600) – р. Бол. Канзас – Ю.В. отрог (1200) г. Одинокая. 14 км, 5<sup>50</sup> ч, +600 м.

Выход в 9<sup>30</sup>. Через полчаса проходим мимо устья правого притока Канзаса.

Вскоре дорога переходит на правый берег Канзаса. Место для переправы выбираем метров на 50 ниже по течению, где река шире (метров 30, глубина около 60 см). В 10<sup>40</sup> дорога сворачивает налево и уходит с набором высоты на С.З. вдоль правого берега Мал. Канзаса. Там в полукilометре избушка. Переправляемся через р. Мал. Канзас. Далее целый переход идем по болотистой низине по не очень четкой тропе в высокой и мокрой траве, довольно своеобразно меняющей свое направление. Лес закрывает обзор. Раза четыре переходим вброд какие-то потоки воды. Вскоре тропа выходит на правобережный склон Бол. Канзаса и становится осмысленной и более четкой. В 12<sup>35</sup> находим на склоне место для обеда с удобным подходом к воде (и даже кострищем) (фото 3).



Фото 3. На обеде у р. Бол. Канзас.

Во время обеда прошли вниз трое охотников. Последний из них прочищал себе дорогу топором. Проходим еще переход и упираемся в скалу. Обходим по воде с элементами легкого лазания и через 10 минут переправляемся вброд через р. Бол. Канзас у ее слияния с левым притоком. Тропа прямо отсюда круто поднимается по отрогу. Из-за дождя идем в накидках. Несколько сокращенных переходов – и становится полого. Далее небольшое понижение и легкий набор высоты. Метрах в 20 от нас, с треском сдирая сучья, сползает с дерева зазевавшийся медведь и

бросается наутек. Там, где склоны отрога слева и справа отделились, – стоянка на сравнительно пологом месте. Ручеек метрах в 30 справа от тропы. Кострище – метрах в 15 слева от тропы.

#### **4 день – 7.VIII.04**

Ю.В. отрог (1200–1400) г. Одинокая. 4 км, 3<sup>00</sup> ч, +200 –100 м.

Выход в 9<sup>30</sup>. Чаще идем по полянкам с высокой травой, местами заболоченным. Вскоре тропа выводит на границу между кустами-лесом справа и березовым стланником на склоне отрога. Выходим на камни и тропа теряется окончательно. В поисках тропы в накидках (моросит дождь) продираемся через стланник (метров 400), поднимаемся на каменистый склон и выходим на частично поросший кустами широкий гребень. Местами идем по тропе, видимо, козлиной, но вскоре и она теряется. По-видимому, основная тропа ушла ранее где-то ниже границы стланника в кусты-лес в долину левого притока Бол. Канзаса и далее в долину Алтыязыра. Облачность не позволяет что-либо увидеть. Иногда в просвете на З. мелькает снежник на противоположном склоне долины. В 12<sup>15</sup> сходим на З. с гребня и чуть ниже, после некоторых раздумий, в 13<sup>30</sup> устраиваемся на обед, переходящий в полудневку. Видимости нет, иногда накрапывает дождик, ночью слышим, как бьет крупа по тенту палатки.

#### **5 день – 8.VIII.04**

Ю.В. отрог (1300) г. Одинокая – пер. Геологов (н/к, 1520 м) – р. Переходная (980). 9 км, 6<sup>30</sup> ч, +220, –540 м.

Выход в 9<sup>15</sup>. Поднимаемся, немного заворачивая на С., обратно на гребень (фото 4). Начинает сыпать крупа, покрывая камни. Пронизывающий северный ветер, холодно. Надеваем свитера и брезентовые рукавицы. В 11<sup>50</sup> мы на каменистом гребне и, укрывшись за камнями, пытаемся сориентироваться. Обзор в направлении на С. закрыт небольшой вершинкой на нашем гребне. Низкая облачность скрывает вершины, оставляя возможность полюбоваться только на склоны с многочисленными снежниками (фото 5) и озерами в верховьях. На В. прямо под нами внизу в скалистом цирке с большим снежником в С.З. части – красивое озеро, из которого берет начало р. Алтыязыр. Река течет на восток, заворачивая далее на Ю. в лесистой долине, создавая полную иллюзию того, что это приток Теренсу. Как показала разведка с восхождением на вершинку, висячая долина над озером заканчивается перевалом с крутым снежным взлетом. На З. видно озеро в пологой части долины, которая, судя по карте, и дает начало р. Бол. Канзас, хотя кажется





Фото 4. Подъем на гребень.



Фото 5. Фото на юго-запад с видом на противоположный борт долины Бол. Канзаса.

вполне возможным, что из нее может течь вода и на В., заворачивая на С. На С. в виде широкого понижения – пер. Геологов, пока закрытый от нас 3. склоном вершинки. В целом все удастся связать с имеющейся у нас картой, мысленно существенно деформируя карту, чтобы расстояния и азимуты как-то соответствовали увиденному. С отрога, траверсируя курумы на западном склоне

вершинки, выходим на широкую (около 1 км) седловину пер. Геологов. Тура, по-видимому, нет. На пологом спуске с седловины начинается стланник. Тропа, протоптанная козами, – слева по-ходу в верхней широкой части долины. Местами тропа полого идет между кустами по болотистому руслу ручья, но снова возвращается на левый берег. На С.-З. видны цирк и озеро, из которого вытекает р. Переходная. Проходим участок крутого спуска в поросшем кустарником каменистом склоне и выходим на правый склон р. Переходная. Вскоре козья тропа уходит на левый берег. Поиски тропы по нашему склону безрезультатны, и мы переходим реку вброд (ширина 10 м, глубина 40 см), пересекаем поросшее высокой травой плоское место, увязая все эти 300 м в болоте, и поднимаемся на небольшой гребень по центру долины. Накрапывает дождь. Гребень заканчивается крутым обрывом. Чуть ранее мы сходим с него без тропы по заросшему крутому 30-метровому склону и переходим по камням на правый берег р. Переходная. Тропа, регулярно пытаюсь потеряться, идет достаточно высоко по правобережному склону. Только в 17<sup>25</sup> мы, достаточно уставшие, находим приемлемое место для обеда с ручейком. Конечно, надо было пообедать на последней переправе. После короткого обеда (только суп) продолжаем движение по тропе. В 18<sup>45</sup> удается раз-



Фото 6. Верховья левого притока р. Переходная.

глядеть между деревьями цирк левого притока (фото 6) и еще через полчаса, когда тропа поднялась почти до границы леса, посмотреть на пройденный перевал (фото 7). Козлиные тропки ответвляются наверх и, не пройдя и перехода, тропу теряем окончательно. По-видимому, наиболее логичный путь в верховья Бол. Казыра проходит через понижение на С.-З. отроге г. Одинокая, а не через устье р. Переходная. Сбрасываем высоту и в 19<sup>40</sup> встаем на ночлег на полянке над рекой у слабенького ручейка. Остаток вечера был посвящен именинным праздничным мероприятиям.



Фото 7. Пер. Геологов (вид с севера).

#### **6 день – 9.VIII.04**

Долина р. Переходная (980) – устье р. Переходная (800). 5 км, 6<sup>00</sup> ч, –180 м.

Выход в 10<sup>15</sup>. Идем по правому борту долины по козьим следам и по азимуту. Взбираемся на небольшую террасу и пробираемся по завалам и ямам. Переходим ручей, поросший кустами и заваленный камнями, и выходим на курумник. Камни мокрые и скользкие, и им края не видно. Приходится снова перебираться на завалы левого берега ручья. Двигаясь по азимуту, прокладываем дорогу в лесу на склоне, а затем в высокой траве в заболоченной пойме. Легкое оживление вызвал сучок на дереве со следами топора – первый след присутствия человека за последние два

дня. В 17<sup>00</sup> дошли до устья и встали на ночлег на обрывистом берегу р. Бол. Казыр. Удобного места на узком твердом берегу хватило только на две палатки, и любителям комфорта пришлось поставить палатку чуть ниже, на краю болотистой поймы.

### **7 день – 9.VIII.043**

Устье р. Переходная (800 м) – долина Бол. Казыра – устье Маланкой (980 м). 7 км, 5<sup>15</sup> ч, +180 м.

Первое безоблачное утро за время похода. Просушиваем на солнце палатки. С некоторой задумчивостью наблюдаем за уровнем воды в р. Бол. Казыр: за утро он поднялся примерно на 10 см. Выходим в 11<sup>00</sup>. Явной тропы по левому берегу нет. Вполне удобное место для переправы – рядом, чуть выше по течению. Переходим стенкой, слегка маневрируя из-за лежащих на дне крупных камней. Напор воды и глубина вполне приличные (ширина м 40, глубина около 80 см, течение по обозначениям на карте – 2.2 м/с). Все промочили почти по пояс и "слабая половина" группы выкручивает воду из брюк. Тропа по правому берегу слабая и заросла, как и вся долина, высокой травой. Идем вверх по долине по следам небольшой группы в высокой траве, повторяя за ними небольшие петли, когда они теряли тропу. Через полтора перехода пересекаем правый приток. Из-за прижимов, вслед за следами совершаем экскурсии на заросшие лесом острова. Тропы, видимо, нет. Следы уходят на другой берег. Большого желания еще два раза переходить вброд р. Бол. Казыр нет, и мы идем, то поднимаясь на крутой заросший склон (много брусники) (фото 8), то пытаемся двигаться по крутым курумникам выше лесных завалов. Но на курумнике иногда из-за нас происходят небольшие подвижки камней, и устойчивость некоторых участков склона вызывает сомнение. Снова спускаемся к реке, к почти сплошным прижимам, но они проходятся с трудом из-за нависающих кустов. В 14<sup>15</sup> запечатлели вид на понижение севернее в. 1311.2 в С.-З. отроге г. Одинокая (фото 9). В 16<sup>00</sup> останавливаемся на обед (фото 10) на небольшой протоке. После обеда еще пару раз пробуем двигаться по крутым курумникам выше лесных завалов. За переход доходим до следующего правого притока. Далее окончательно выходим на сравнительно пологий курумник и обнаруживаем тропу: издали заметны двойные горизонтальные полосы на камнях (белая сверху и более свежая красная снизу, см. фото 11). Еще через пару переходов (19<sup>25</sup>) открывается вид на место, где сходятся долины рек Маланкой и Бол. Казыр (фото 11), и вскоре мы в широком устье р. Маланкой, заваленной камня-



Фото 8. Отдых на склоне Бол. Казыра.



Фото 9. Вид на понижение рядом с в. 1311.2 на С.-З. гребне г. Одинокая.



Фото 10. В ожидании обеда.



Фото 11. Здесь сходятся долины рек Маланкой и Бол. Казыр (понижения слева и справа). На камне справа внизу – красно-белая полоса маркировки тропы.

ми. Ищем место для стоянки, но пригодных мест практически нет. Разве что на берегу Бол. Казыра чуть выше устья притока. С дровами тоже плохо: в основном, полугнилые коряги, еще невысохшие после прошедших дождей.

### **8 день – 11.VIII.04**

Устье Маланкой (980) – долина Бол. Казыра – приют Гайдара – правый приток р. Ханнойгой (1200). 8 км, 5<sup>25</sup> ч, +220 м.

В лучах утреннего солнца с террасы справа от устья сфотографировали панораму С.-З. отрога г. Одинокой (фото 12). Выходим в 9<sup>40</sup>. Снова поднимаемся на склон и следуем от одной маркировки до следующей по курумнику, иногда проходя по участкам леса или через кустарники на берегу реки. Через пару переходов долина выполаживается (фото 13) и мы идем по тропе, проложенной в высокой траве предшествующей группой в соответствии с бело-красной маркировкой на деревьях. Обедаем в м 200 левее тропы рядом с ручьем в тени громадного кедра. Еще неполный переход, и в 14<sup>30</sup> тропа приводит нас к броду: на левом берегу расположен приют Адмиральский (Гайдара) (фото 14). Река метров 15 шириной, глубина см 40, течение слабое. Приют пустой, рядом баня. Вырвали клеща (первого и последнего за время похода), уже пытавшегося покрепче пристроиться. Подтверждая статистику, 3 осложнения на 10000 укусов (если даже не лечиться), а наш пациент тут же начал курс йодантипирина, никаких последствий замечено не было. Но факт остается фактом – клещи на Кузнецком Алатау активны даже в августе. Долина примечательна также своей въедливой мошкаррой и гнусом. Далее идем на С. (фото 15), выбирая более мощные следы прошедших групп в болотистом высокотравии. Впечатление такое, что в этой широкой долине основной тропы нет,

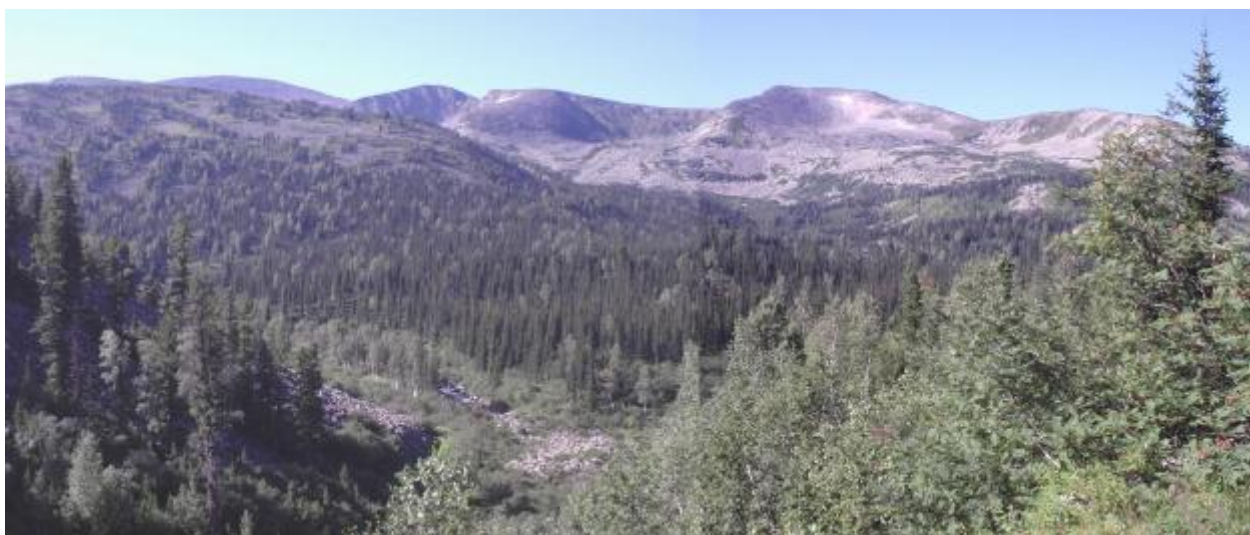


Фото 12. Панорама С.-З. отрога г. Одинокая (второй слева пологий купол, почти закрытый вершиной 1439.5).



Фото 13. Вид на долину Бол. Казыра.



Фото 14. Приют Адмиральский (Гайдара).





Фото 15. Вид с Ю. на перевал Хмурый (понижение в центре).



Фото 16. У костра вечером.

и каждая группа шла своим путем по чавкающему болоту. Через пару переходов останавливаемся (18<sup>20</sup>) на ночлег в уютной роще (фото 16) на высоком берегу мощного правого притока (на границе лесной зоны примерно в 1 км от устья притока). Погода хмурится, и ночью пройдет последний дождь в походе.

#### **9 день – 12.VIII.04**

Правый приток р. Ханнойгой (1200) – пер. Хмурый (н/к, 1500 м) – правый приток

Бол. Хунухузуха (1220). 7 км, 4<sup>30</sup> ч, +300 –180 м.

Ночью прошла гроза. Облачно. Выходим в 9<sup>00</sup>. Проходим по заболоченным лугам (фото 17), и после некрутого подъема мимо снежников в 11<sup>30</sup> мы на перевале. Тур в центре широкой седловины, но без содержательных записок. С перевала хорошо просматривается Золотая долина (фото 18). Спускаемся вниз, слегка заворачивая на запад. Сбрасывать высоту нам смысла нет, и мы траверсируем склон, стараясь пройти по границе выхода коренных пород и заболоченной луговой местности с кустарниками. Пер. Ледовый (фото 19, 13<sup>00</sup>) в натуре смотрится достаточно серьезно. Проходим зону кустов, иногда придерживаясь следов предшественников. В зоне высоких сосен перелезаем с промежутками около полукилометра через три 2<sup>-х</sup> метровых, почти горизонтальных, каменистых вала. В понижении перед последним валом течет вполне приличный ручей и рядом можно поискать место для стоянки: далее ровное сухое место гарантировано только на берегу оз. Хунухузух. Мы идем еще один переход и, не без труда, в 15<sup>00</sup> находим в маленькой роще на правом берегу правого притока Хунухузуха не очень горизонтальное, но сухое место для полудневки. Вечером нас посетил гость – первый турист с начала похода.



Фото 17. Пер. Хмурый.



Фото 18. Вид на Золотую долину с пер. Хмурый. На дальнем плане слева широкое понижение пер. Козьи Ворота.



Фото 19. Вид на пер. Ледовый.

### 10 день – 13.VIII.04

Правый приток Бол. Хунухузуха (1220) – пер. Караташский (н/к, 1580 м) – устье ручья Рамазин (Мазаевский стан) (870). 9 км, 4<sup>50</sup> ч, + 360, – 710 м.

Выход в 9<sup>20</sup>. Перешагиваем через приток и, пробираясь по лугу и кустам, через полчаса оказываемся на берегу оз. Хунухузах (фото 20). Красивое место для стоянки, но возможны проблемы с дровами. Хорошая тропа идет по южному берегу и поднимается на отрог (фото 20, 21), замыкающий озеро с 3. С верхней точки отрога хороший вид на озеро (фото 22). Далее совсем незначительный подъем между снежниками – и мы на огромной плоской седловине пер. Караташский с впечатляющим количеством разнообразных туров и флагов (фото 23). До них идем почти 1 км, иногда увязая в болоте. Около тура столпотворение туристов, и в 12<sup>10</sup>

мы тоже присоединяемся к ним. С перевала очень хороший обзор (фото 24). Хорошо просматривается долина ручья Высокогорный, пер. АЛКИС и г. Бол. Зуб. В 13<sup>40</sup> спустились к речке. Тропа просто столбовая. Впечатление от количества встречных туристов – как будто находишься на Невском проспекте. У слияния с правым истоком есть неудобная стоянка. В 16<sup>00</sup> встали на уютной стоянке у Мазаевского стана (сразу за устьем правого притока Рамазин). Рядом еще несколько хороших стоянок, но сухостой в лесу весь вырублен. В принципе, вполне сносно горят и поленья из сырой ели. По приглашению приютчика прекрасно попарились в бане (25 р/чел.).



Фото 20. Пер. Караташский.



Фото 21. Последний взлет пер. Караташский.



Фото 22. Вид на оз. Хунхузукх.



Фото 23. Туры на пер. Караташский.



Фото 24. Панорама хр. Тигер Таш с пер. Караташский. 1 – г. Запсиб, 2 – пер. АЛКИС, 3 – г. ХВИ, 4 – г. Бол. Зуб, 5 – г. Мал. Зуб, 6 – г. Юбилейная.

### 11 день – 14.VIII.04

Устье ручья Рамазин (870) – дол. р. Мал. Казыр – дол. ручья Высокогорный – верхний цирк ручья Высокогорный (1210). 10 км, 6<sup>00</sup> ч, –170 м, +410 м.

После банного дня решили выспаться. Вышли в 10<sup>40</sup>. В 12<sup>05</sup> проходим приют Высокогорный с несколькими домиками. Тропа наверх идет по правому берегу ручья Высокогорный. Много стоянок с отдыхающими туристами, совершающими



Фото 25. Долина ручья Высокогорный. Глубокое понижение в центре – пер. Высокогорный. Левее левая из двух вершин – Бол. Зуб.

массовые выходы к водопадам. Мощная тропа уходит к водопаду у правого притока. Все же, как и ожидалось, переходы после банного дня даются тяжело – потеет, как никогда. Примерно через переход тропа спускается почти до реки, и мы устраиваемся на обед. На другом берегу стоянка. В 16<sup>00</sup> открывается хороший вид на в. Бол. Зуб (фото 25). За границей леса проходим крутой взлет мимо водопада, и в 19<sup>30</sup> мы на террасе с удобной стоянкой у красивого озера. В качестве дров используем сухие корни от вырубленных кустов. От стоянки хорошо просматривается весь цирк ручья Высокогорного (фото 26).

### 12 день – 15.VIII.04

Верхний цирк ручья Высокогорный (1210) – траверс г. Бол. Зуб - ХВИ (1Б, 2000 м) – долина р. Амзас (1160). 7 км, 7<sup>35</sup> ч, +790 –840 м.

Выход в 8<sup>20</sup>. Тропа идет по правому берегу. Поднимаемся еще на две террасы с водопадами и озерцами. Из верхнего цирка сворачиваем на отрожек и, созерцая пер. АЛКИС (фото 27, 11<sup>05</sup>), поднимаемся по средне- и мелкообломочной частично задернованной осыпи крутизной 30–35° примерно на середину гребня (фото 28, 11<sup>55</sup>), соединяющего вершины г. Бол. Зуб и ХВИ. В 13<sup>00</sup> мы на гребне. На Ю.-В. возвышается г. Бол. Зуб (фото 29), на С.-З. под нами – долина ручья Поднебесный с озером. В направлении к в. ХВИ двигаемся по гребню, обходя жандармы по частично задернованным скальным полкам. В 13<sup>50</sup> фотографируемся около "пальца" (фото 30). Обходим "палец" слева, далее легкое лазание с рюкзаками. Проходим 4<sup>-х</sup> метровый скальный спуск с подстраховкой снизу (рюкзаки спускаем отдельно). Немного спускаемся по кулуару, стараясь не скатить камень на нижнего, и вскоре мы на седловине под в. ХВИ. Отсюда до тура через вертикальный кулуар в С. части склона навешиваем 40 м перил с тремя точками промежуточных страховок

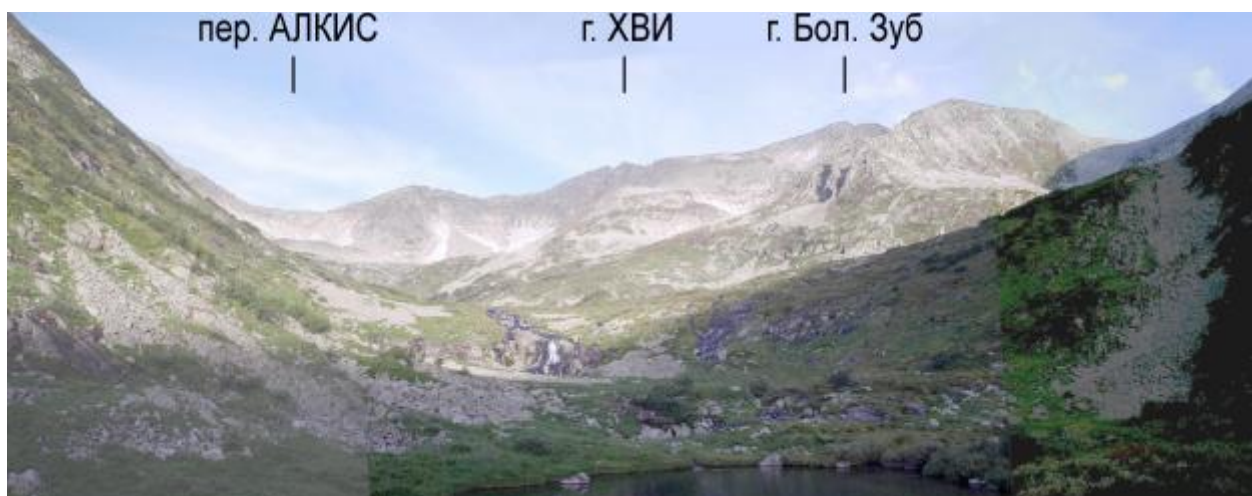


Фото 26. Панорама верховьев ручья Высокогорный.



Фото 27. Пер. АЛКИС.



Фото 28. Заключительный участок подъема на Ю.-З. гребень, соединяющий вершины г. Бол. Зуб и ХВИ.

(фото 31, 32). Желающие поднимаются без рюкзака. Спуск в долину Амзаса просматривается полностью и технической сложности не представляет. Спуск по курумнику без тропы достаточно утомителен и занимает около трех часов. В островках зелени между камнями по правому берегу невиданное количество черники. На правом берегу заболоченного русла Амзаса появляется тропа. Все склоны и русло Амзаса завалено камнями (фото 33). Ближайшие места для стоянок далеко внизу на левом берегу, около первых деревьев и далее на обоих берегах в первых рощицах.





Фото 29. г. Бол. Зуб с гребня со стороны в. ХВИ.

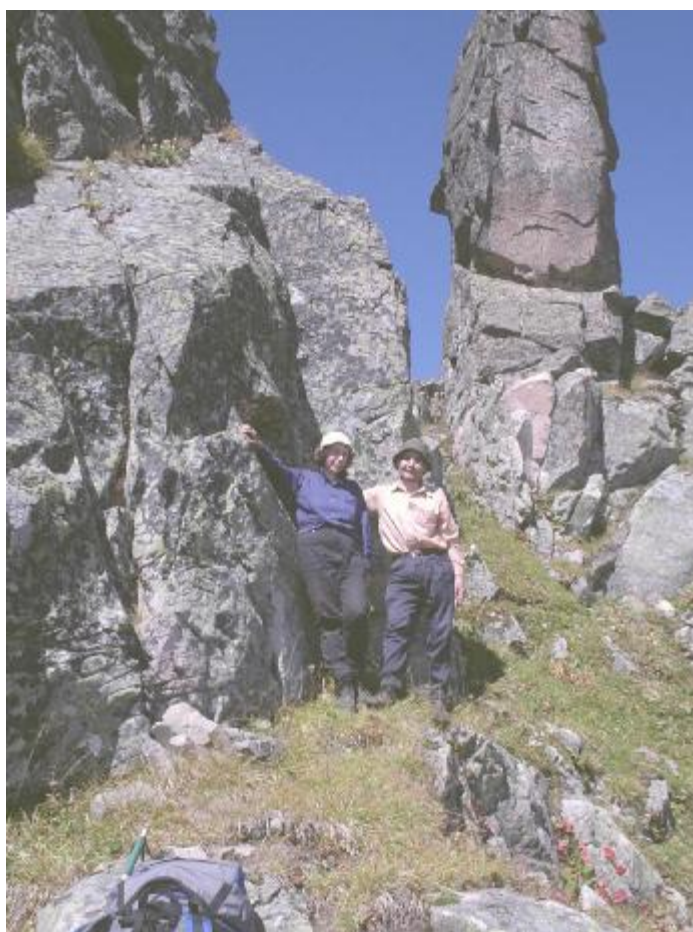


Фото 30. Портретная съемка "под пальцем".



Фото 31. На первой промежуточной страховке на пути к в. ХВИ.



Фото 32. Вторая точка промежуточной страховки в верхней части вертикального кулуара.



Фото 33. Вид на г. ХВИ из долины р. Амзас.

### **13 день – 16.VIII.04**

Дневка.

### **14 день – 17.VIII.04**

Долина р. Амзас (1160) – устье р. Алгуй (360). 14 км, 6<sup>00</sup> ч, –800 м.

Выходим 9<sup>30</sup>. От стоянки хорошая тропа идет по левому берегу. Проходим прудик, стоянку слева у ручья (10<sup>20</sup>). На подходе к приюту Соболиный, срезав по верхней тропе косогор, устроили обед на стоянке на берегу реки (12<sup>30</sup>). Много малины. Пообедали и пошли в 14<sup>15</sup>. Минут через 20 показался приют Соболиный на другом берегу. Туда перекинут металлический мостик. Долина достаточно популярна. Встретили группу с трехлетними детьми, но больше удивились бодрой многочисленной группе "кому за 80". В 15<sup>00</sup> поднимаемся круто вверх и далее идем вниз в обход прижима. В 16<sup>45</sup> проходим приют Глухариный с хорошим мостом к нему. В 17<sup>45</sup> тропа срезала большой изгиб у реки. Проходим прижим (м 200) вдоль скал по камням и воде. В 18<sup>30</sup> переходим вброд небольшую р. Алгуй. Рядом стоянка и хорошая дорога.

**15 день – 18.VIII.04**

Устье р. Алгуй (360) – долина р. Амзас – ст. Лужба (310). 6.0 км, 1<sup>15</sup> ч, –50 м.

Вышли в 9<sup>45</sup>. Через 15 минут проходим по тросовой переправе на правый берег р. Амзас (фото 34) и вскоре по бревну обратно на левый. Выходим (10<sup>30</sup>) к указателям (фото 35). Рядом переправа на лодках (10 р/чел). В 11<sup>40</sup> мы на ст. Лужба (фото 36). В ожидании электрички устраиваемся на берегу р. Томь в 1 км ниже по течению. Полный набор теоретически возможных вариантов отъезда из Лужбы в направлении Междуреченска был следующий: поезд N 695 Абакан-Междуреченск – 5<sup>21</sup>, электричка – около 16<sup>00</sup> по раб. дням и минут на 50 раньше в сб. и вс., рабочий поезд до ст. Чульжан где-то после 10<sup>00</sup> (отправление из Балыксу где-то в 8<sup>30</sup>). Отъезжающих туристов набралось человек 100. В Междуреченске практически сразу сели на электричку в Новокузнецк, но, не доезжая, чтобы не ночевать на вокзале, сошли на ст. Абагур-Лесной. Пройдя 2 км по шпалам в направлении Новокузнецка, свернули по тропе налево к озеру и присоединились к отдыхающим и рыболовам.



Фото 34. Тросовая переправа через р. Амзас.



Фото 35. Столб с туристскими указателями.



Фото 36. Ст. Лужба.

## Литература

1. Гуляев И.В. Перевалы и обзорные вершины южной части Кузнецкого Алатау. – Новокузнецк: изд-во ИПК, 2001 г. – 53 с.
2. Генштабовская топографическая карта N-45-83 1:100000, 1989 г. (состояние местности на 1984 г.).
3. Топографическая карта N-45-XXIV 1:200000.
4. Район Поднебесных Зубьев 1:100000. – Новосибирск: ПО "Инженерная геодезии", 1998 г.
5. Русский турист. Нормативные акты по спортивно-оздоровительному туризму в России на 2001-2004 гг. Вып. 7. М.: 2001 г.